

Информация о последствиях самовольного размещения на указанной территории нестационарных объектов в соответствии с решением комиссии по вопросам демонтажа самовольных нестационарных объектов на территории города Новосибирска от 29.01.2025  
№ 91

В случае если самовольный нестационарный объект не демонтирован его собственником (владельцем) в добровольном порядке либо перемещен в пределах территории планируемого демонтажа и (или) внешний вид его, в том числе размер, изменен, администрация района:

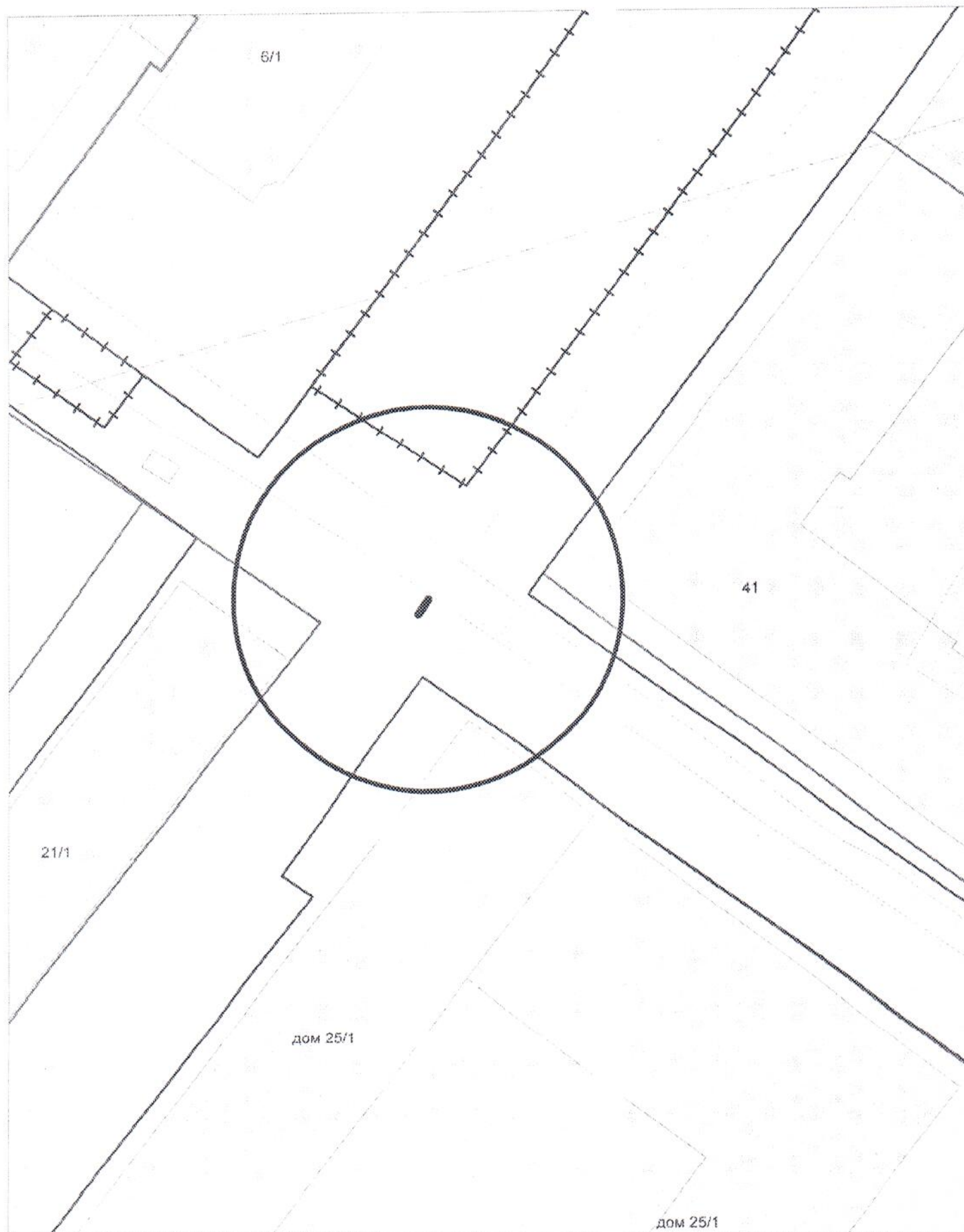
в течение 12 дней со дня истечения срока, предусмотренного абзацами третьим, четвертым пункта 6.7 Положения, обеспечивает его демонтаж (при размещении самовольного нестационарного объекта, являющегося гаражом);

в течение 2 дней со дня истечения срока, предусмотренного абзацами третьим, четвертым пункта 6.7 Положения, информирует об этом департамент строительства и архитектуры мэрии города Новосибирска и направляет ему решение о демонтаже нестационарного объекта с прилагаемыми к нему материалами (при размещении самовольного нестационарного объекта, не являющегося гаражом).

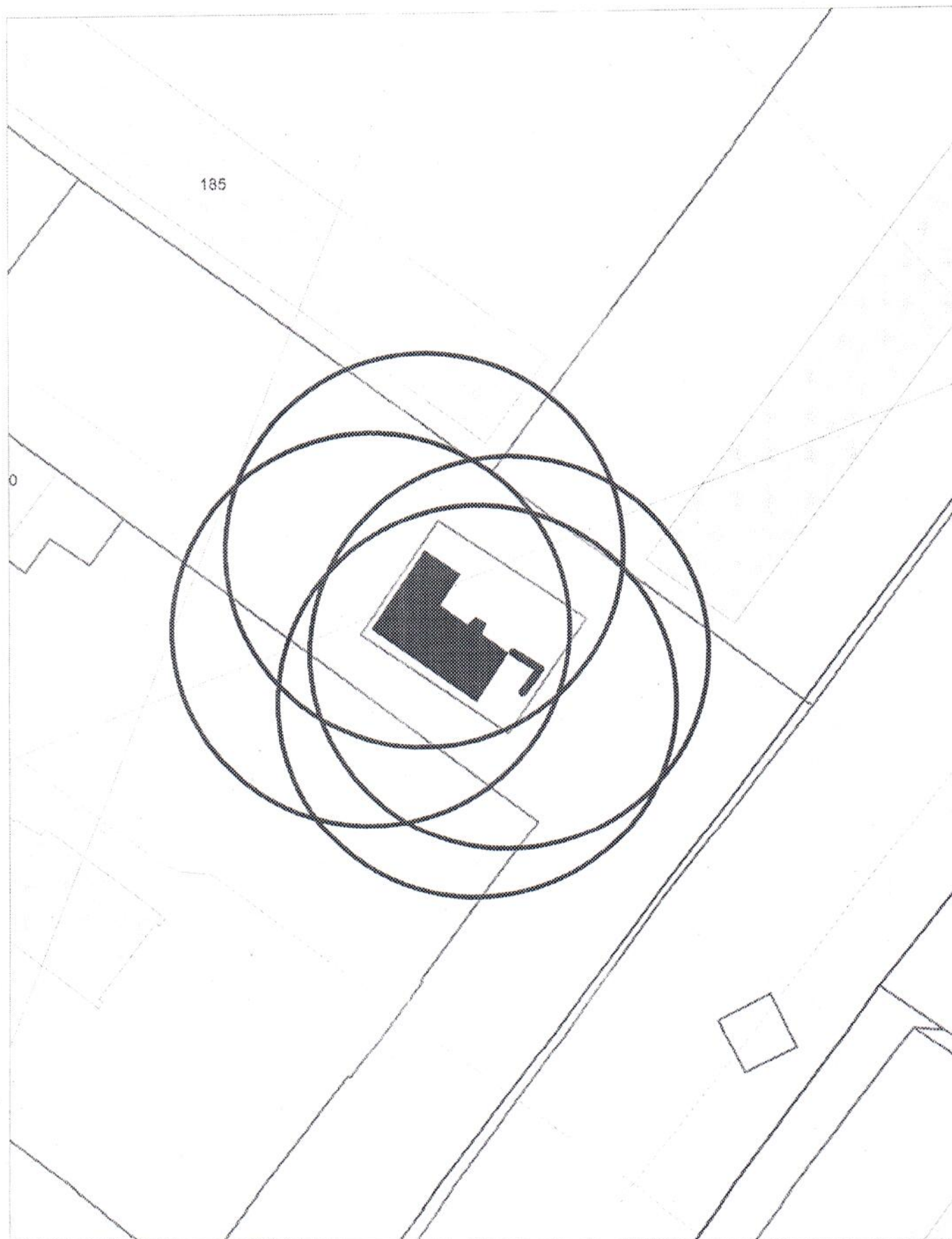
Департамент строительства и архитектуры мэрии города Новосибирска не позднее 10 дней со дня регистрации информации, предусмотренной абзацем третьим настоящего пункта, обеспечивает демонтаж нестационарного объекта.

В случае выявления в течение года со дня опубликования карты-схемы территории в Бюллетене органов местного самоуправления города Новосибирска повторного размещения самовольного нестационарного объекта в пределах территории в радиусе 20 м от ранее демонтированного нестационарного объекта, указанной в карте-схеме территории, составляется акт о выявлении самовольного нестационарного объекта в порядке, предусмотренном пунктом 6.5 Положения. На основании такого акта о выявлении самовольного нестационарного объекта осуществляется повторный демонтаж самовольного нестационарного объекта в соответствии с пунктами 6.9 - 6.18 Положения без совершения действий, предусмотренных пунктами 6.6 - 6.8 Положения.

Карта-схема территории  
По адресному ориентиру улица Декабристов (41)  
На топографическом плане М 1:500

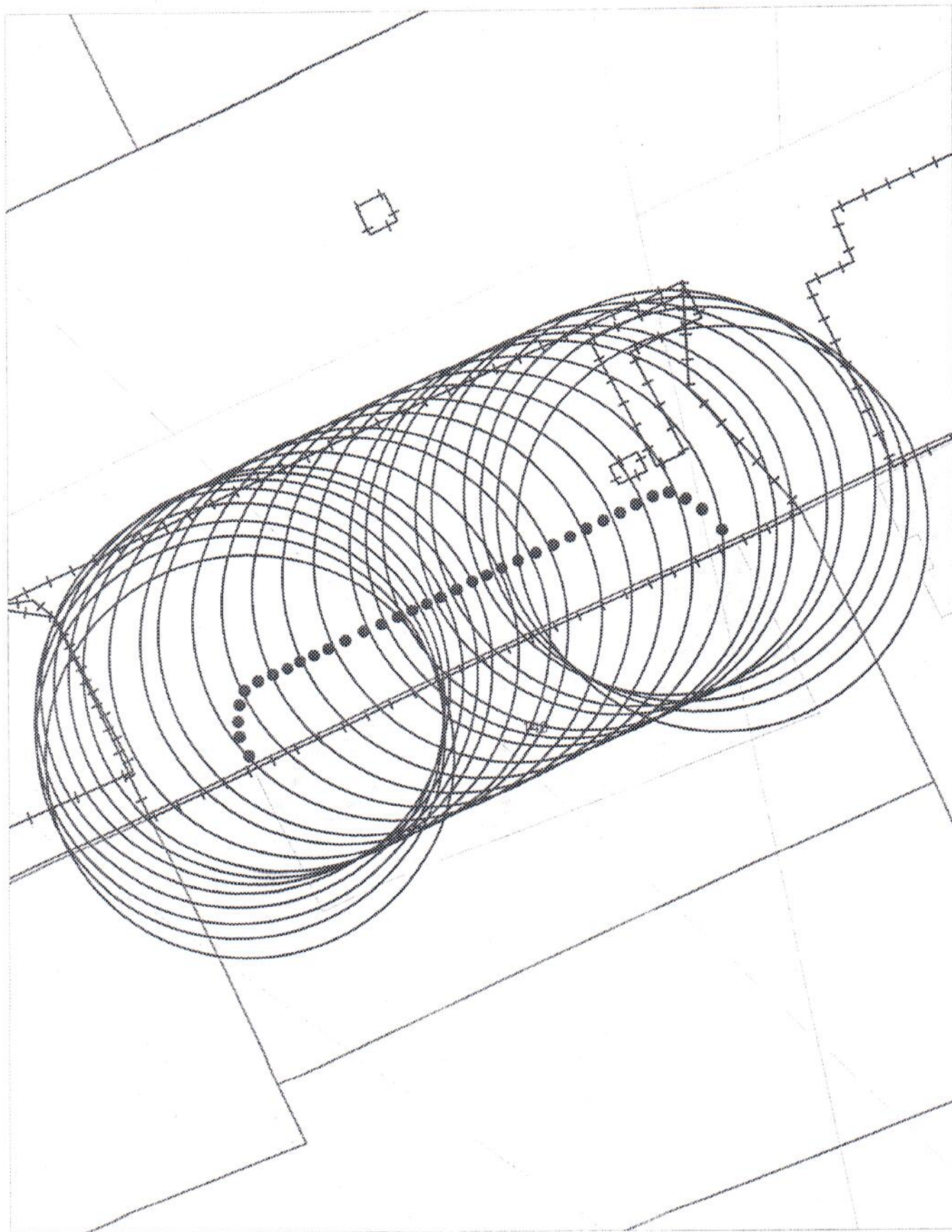


Карта-схема территории  
По адресному ориентиру улица Грибоедова, (73)  
На топографическом плане М 1:500





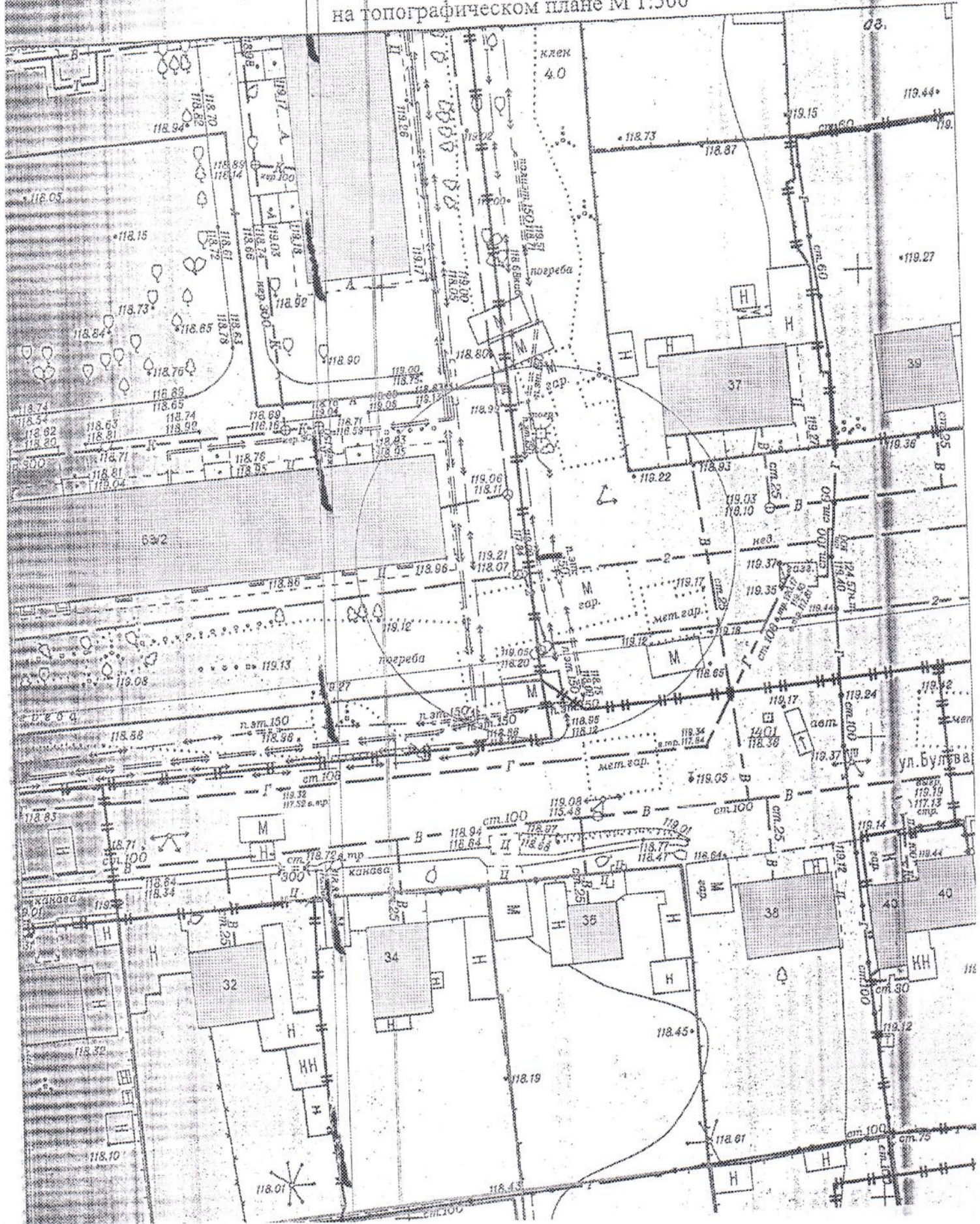
Карта-схема территории  
по адресному ориентиру улица Выборная, (140)  
на топографическом плане М 1:500





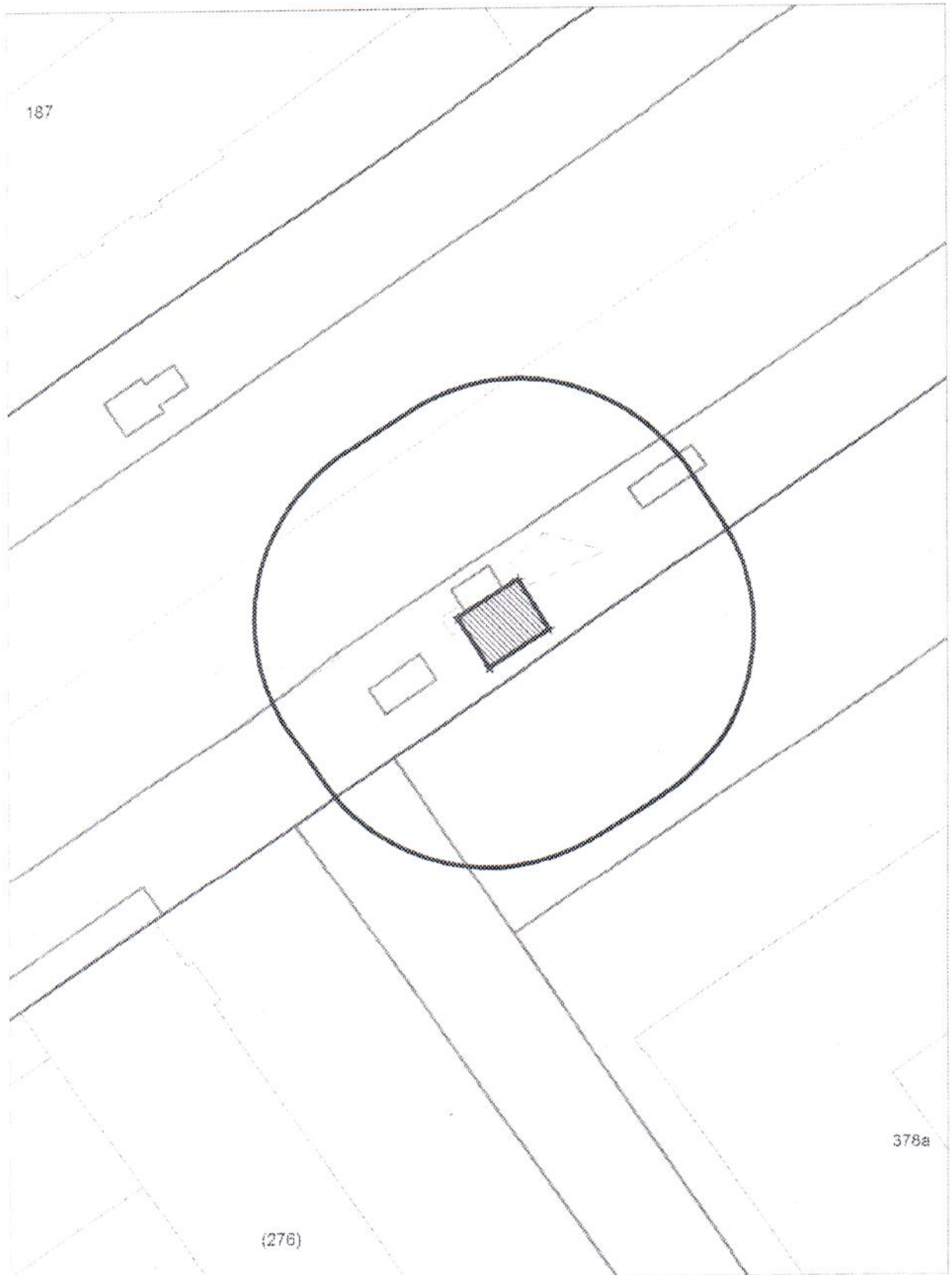
# Карта-схема территории

по адресному ориентиру: ул. Степная, (63/2)  
на топографическом плане М 1:500



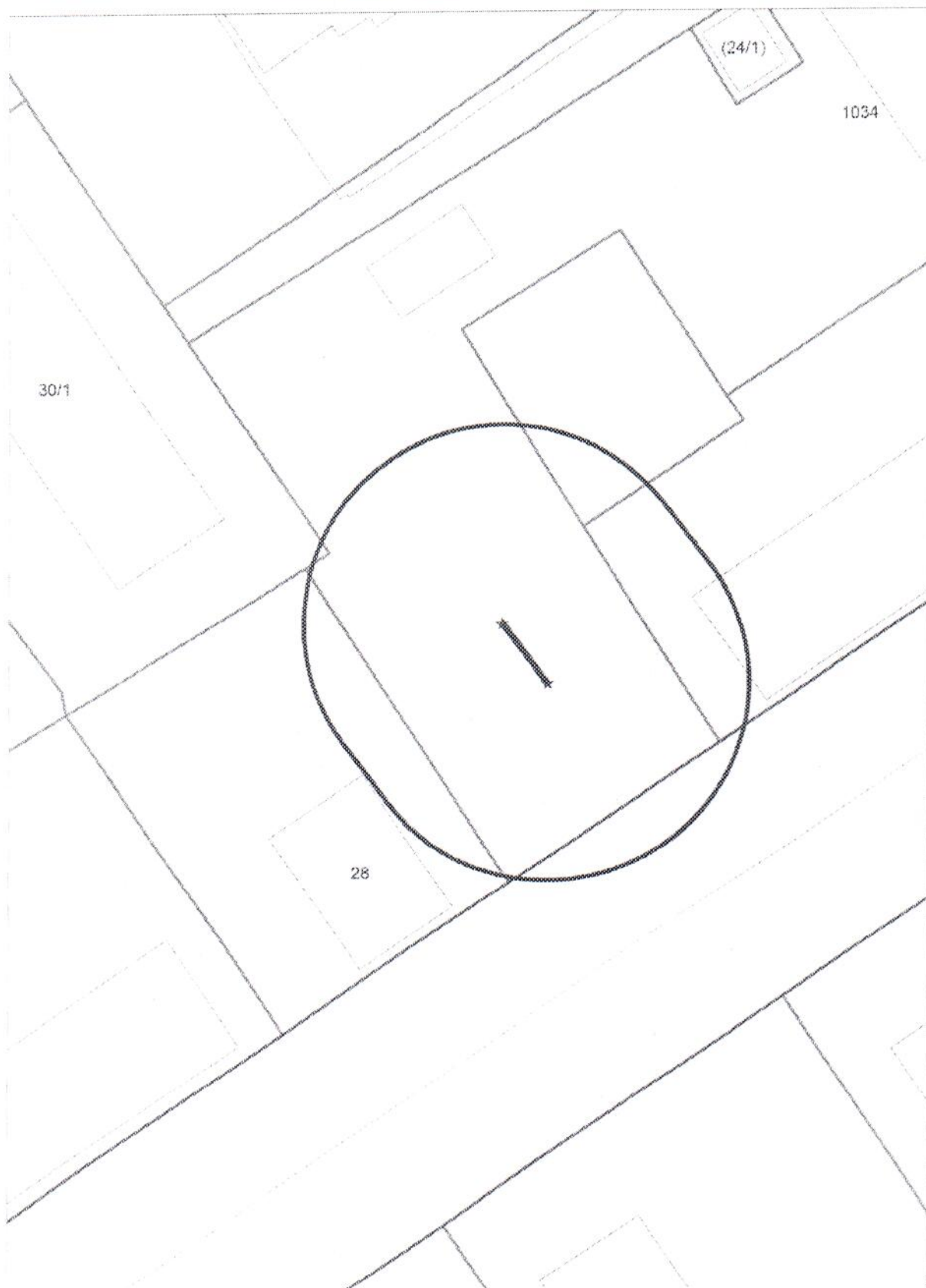


Карта - схема  
с адресным ориентиром: ул. Дуси Ковальчук, (276)  
на топографическом плане М 1:500



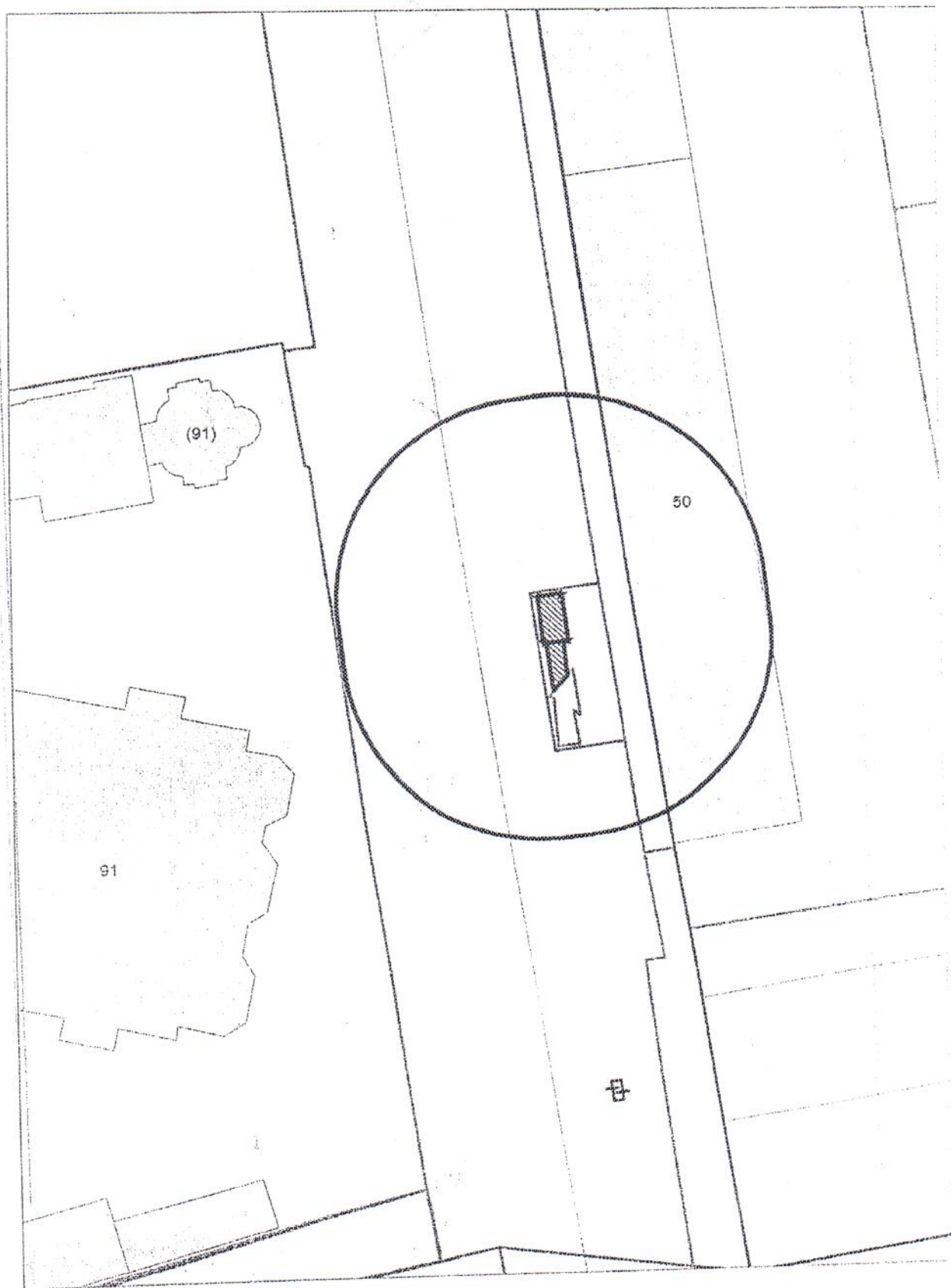
Карта - схема

с адресным ориентиром: ул. Дмитрия Донского, (28)  
на топографическом плане М 1:500



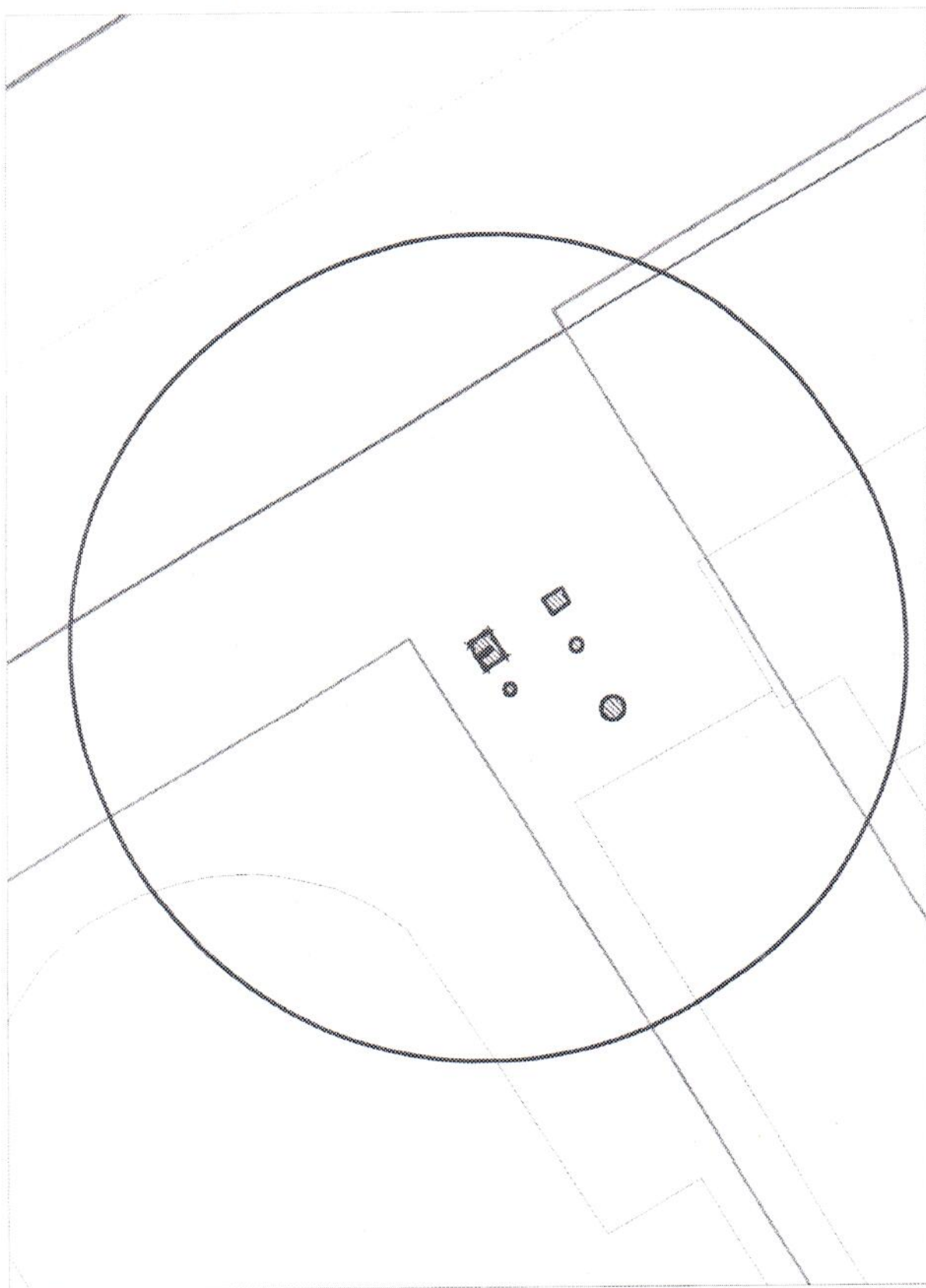
Карта - схема

с адресным ориентиром: ул. Советская, (50)  
на топографическом плане М 1:500





Карта - схема  
с адресным ориентиром: ул. Красноярская, (35)  
на топографическом плане М 1:500



Карта - схема  
с адресным ориентиром: ул. Красноярская, (35)  
на топографическом плане М 1:500

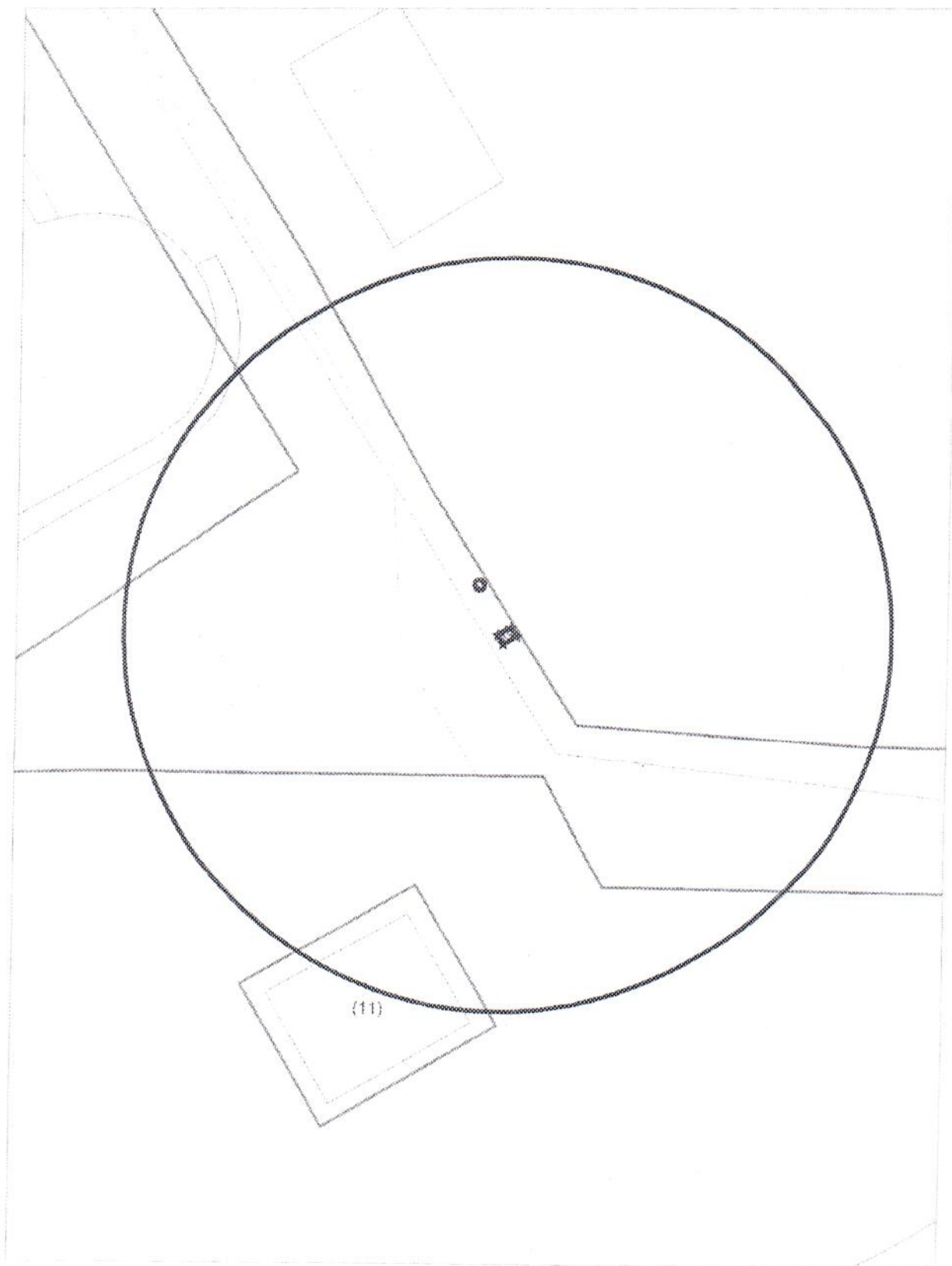




Схема территории по адресу: ул. Толбухина, (25)  
в масштабе М 1:500

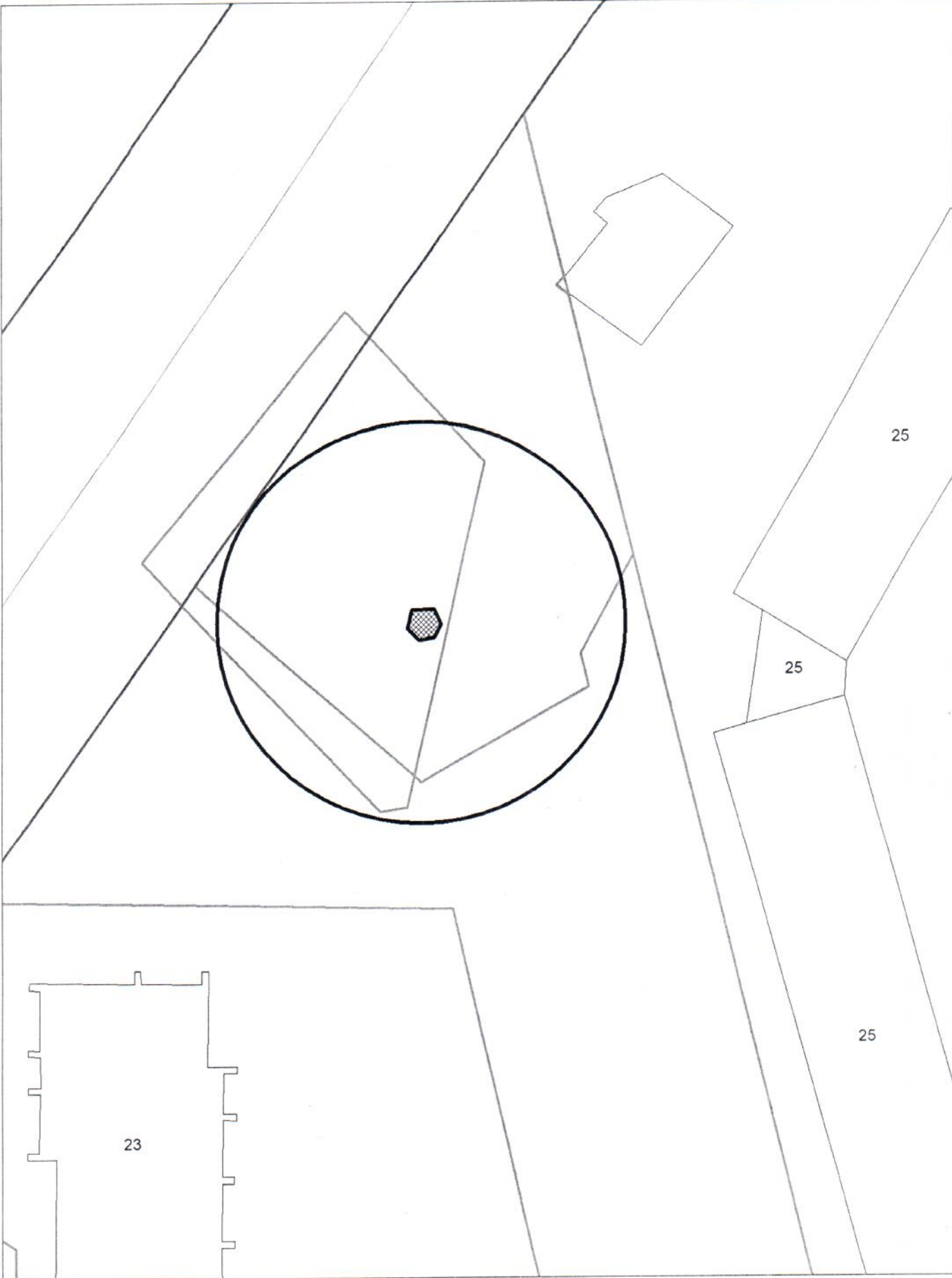


Схема территории по адресу: ул. Авиастроителей, (2)  
в масштабе М 1:500

